

Palgrave Hardy
Äg: Erik Thott

född 1976 kom till Sverige 1979

Hardy 1979



Man kan inte direkt beskylla Hardy för att ha varit en vacker labrador snarare det motsatta! Han var dessutom alldeles för lång i ryggen och gav därför ett lågställt intryck.

Det visade sig också senare att Hardy var behäftad med katarakt.

Hardy var kullsyskon med FTCH P Holly, P Hetty och P Hayley. De var fallna undan Palgrave Glenfarge Tessa precis som FTCH Palgrave Edward (som hade FTCH Sendhurst Sweep som far). FTCH Palgrave Edward var far till FTCH Shot of Drakeshead som tillsammans med FTCH Palgrave Holly gav FTCH Palgrave Quin!!!! FTCH Swinbrook Tan har FTCH P Edward som far!

Det är meningen att denna beskrivning ska ge Er läsare en tankeställare när jag berättar följande:

En del valpar efter Hardy var direkt farliga! Kom nu inte och påstå att det kunde ha varit miljön som påverkade detta! En hund utan anlag för aggressivitet kan ALDRIG bli farlig och en labrador får aldrig, aldrig, aldrig visa minsta lilla uns av "dåligt humör".



Jag påminner i detta sammanhang om att FTW Gallowmill Briar hade samma far som FTCH Palgrave Edward, d.v.s. FTCH Sendhurst Sweep och att temperamentet på G Briars valpar också var på tok för skarpt!

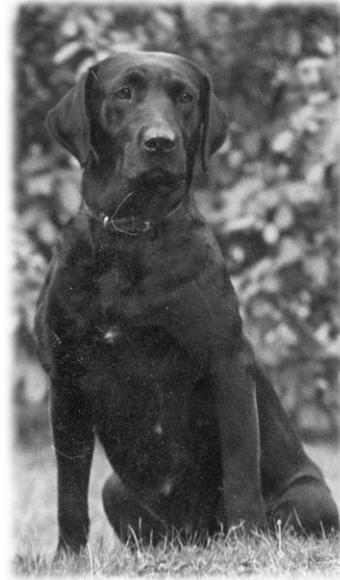
Om vi, med denna kunskap, återgår till ovan nämnda hundar och drar oss till minnes, i stort sett, vilken stamtavla som helst över dagens s.k. "jaktlabradorer". Gå tillbaka ett antal generationer och Du finner dessa hundar överallt i stamtavlan! Det är m.a.o. inte så konstigt att den moderna, mycket duktiga, FT-labradoren över lag saknar det rätta labradortemperamentet.



Hardy 1979

Efter att ha dragit mig till minnes, och berättat allt detta, så inser jag vilken otrolig tur vi hade när vi, i kombinationen efter Hardy och S J CH Twigg's Ain't Missbehavin', behöll Twigg's Unmatchable. Hon var det snällaste på jorden och nedärvde bara underbara temperament.

Det hade så när blivit en annan tik i kombinationen, Twigg's From Here to Eternity, född ett år tidigare 1979. Parvoviruset var något alldeles nytt i Sverige och inte en enda hund var vaccinerad. "Nitty" blev dålig, 10 veckor gammal. Strömsholm nästa i full fart. Jag gjorde det stora misstaget att "berätta" för veterinären att valpen hade Parvo vilket var helt fel strategi. Till saken hör att en influensa smög sig på mig medan jag var där och jag var inte i samma form som jag brukar annars hade detta aldrig hänt. Veterinären vägrade behandla henne då han ansåg att hon inte hade Parvo! Jag åker hem med min sjuka valp. Fyra timmar senare, mitt i natten, åker Erik till min bror som var veterinär på Bagarmossen. Nitty läggs omedelbart in på intensivvården och alla prover tas. En vecka senare dör hon.....i Parvo! Hade vi bara kommit in sex timmar tidigare hade det gått att rädda henne.....jag var på Strömsholm nio timmar tidigare! Dessutom hotade Strömsholm med kronofogden då jag vägrade betala räkningen.....Mitt förhållande med Strömsholm är inte och har aldrig varit gott!



Twigg's Unmatchable 1983 2x1:a ökl

Jag är dock född fatalist! Det är inte säkert att Nitty varit en så god nedärvare som det visade sig att Match var! Rent teoretiskt behöver inte syskon vara släkt – genetiskt sätt!

Nu till den trevliga delen av Hardys historia – jakt och jaktegenskaper!

1980 8 månader gamla



*Twigg's High Society 2x1:a ukl
äg: Owe Cronwall*

*SF J CH Twigg's Citizen Kane
äg: Bruno Hellberg*

*Twigg's Knock On Wood 1:a ökl
äg: Peter Eriksson*

Ytterligare två kullsyskon som gjorde det mycket bra på prov var Inga-Britt Heijbels (kennel Alltid) fina hane **Twigg's Windjammer** och den gula tiken **Twigg's South Pacific** som ägdes av Mats Svensson. James startade tre gånger på prov med ett andra och 2x1:a i ökl. Twiggy startade summa fyra gånger – två på spår och två på jakt med resultat 1:a ökl och 2:a ökl på spår samt 1:a ukl och 1:a ökl på jakt.

1979

Brandalslund 17-18/9



»En verkligt bra gul labbe« tyckte Stig Törnkvist om Stina och Torkel Ekmans TWIGG'S UNBELIEVABLE, som vann Brandalslundsprovet genom att ta dagens enda 1:a pris, därtill med HP.

Domaren Stig Törnkvist berättar:

»Ett stort fältsök i öppen och delvis snårig mark dominerade provet. Det vanligaste felet var bristande jaktlust, vilket resulterade i dåligt och håglöst sökintresse och det avslutande vattenmomentet blev rena väggen för vissa hundar. Några av dem som klarade vattnet med lätthet var alldeles för orörliga på fältytan. Jag kommer ihåg en lovande goldentik (EONYN) och en kraftig gammeldags labbe (FÄGELÄNGENS LUKAS) samt en verkligt bra gul labbe i Stina och Torkel Ekmans TWIGG'S UNBELIEVABLE.«

Den sistnämnda blev provets vinnare i stor stil med 1:a HP.

Några andra duktiga hundar var Match kullsyskon

Twigg's Unbelievable med sju starter på prov med inget lägre än tvåa. Hon hade inte färre än fyra 2:or i ekl och en 1:a. Billi hade utan tvekan passat bättre på dagens prov då hon ansågs för dirigerbar för dåtidens normer. Ägare till Billi var Stina och Torkel Ekman.

Twigg's Undeniable hade fem starter i ukl. Fyra 1:or och en 3:a. 3:an fick hon för "Glas Olle" med motiveringen att "hon var för snabb". 1:orna fick hon av Stig Malmberg och Sven-Göran Nilsson. Ägare till Simba var Tommy Guldbrandsson.

Twigg's Unmistakable startade fem gånger. Tre 1:or i ukl och en 1:a ökl, HP Bästa Hund för domaren Gert Steineck. Iba ägdes av Thomas Eriksson.

Twigg's Unpredictable startade fyra gånger med tre 1:or i ukl och en 2:a. Ägare till Lina var Gunnar Mattsson.

Hardy parader även den mycket duktiga tiken Willowsweet Tinsel fallen efter FTCH Swinbrook Tan (e FTCH Palgrave Edward, halvbror till Hardy). Jag ruskar på huvudet för att minnas men får omöjligt fram namnet på hennes ägare. Någon av dåtidens kända, manliga "skåningar"!

5 valpar där 4 st jaktmeriterades med 1:or i ökl – en med elit 1:a

Även Monica Andersson, kennel Rainstone, använde Hardy på sin tik Blondella Tekolyn. Det resulterade i 4 valpar men ingen av de startade på prov.

Av 25 födda avkommor var 14 meriterade med 1:a på jaktprov. En anmärkningsvärt hög siffra, 56%

Hardy hade fyra kullar i Sverige med sammanlagt 25 valpar.

25 st / 4 kullar	13 st hd-röntgade	9 st u.a.	69% u.a.
16 st / 2 kullar Twigg's	8 st h.d.-röntgade	7 st u.a.	88% u.a.